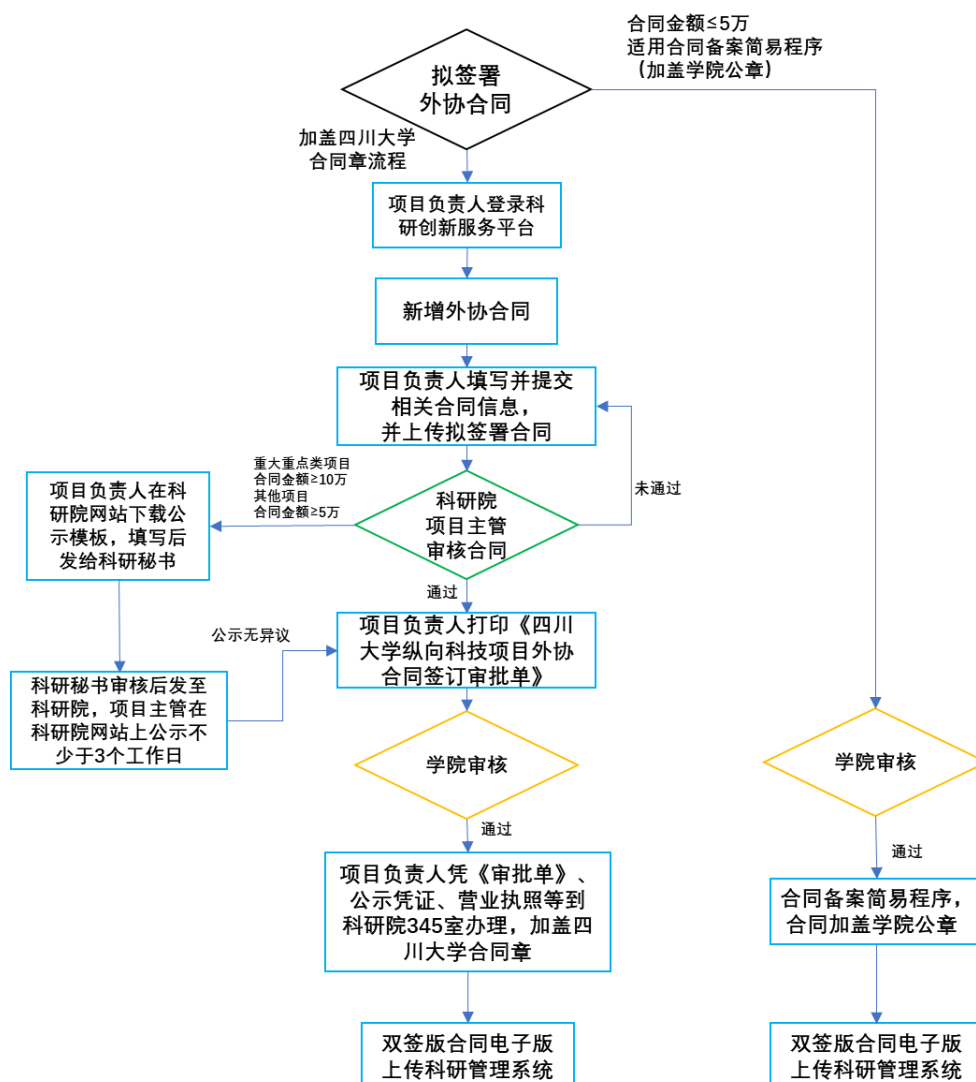


四川大学纵向科技项目（民口）外协合同办理流程



1. 项目负责人需认真阅读《四川大学纵向科技项目外协合同签订审批单》中的项目负责人承诺并签字；若外协合同涉及关联关系的，需主动申明关联关系并填写《四川大学外协合同关联交易备案表》；
2. 若外协合同涉及人类遗传资源或伦理安全的需完成相应的审核流程，外协合同金额过大的还需要项目负责人组织专家论证。

■ 科研院项目主管联系方式：

028-85407336 侯老师、姚老师、尚老师

028-85407439 蒲老师、谭老师、杨老师

四川大学纵向科技项目（民口）外协合同 线上操作流程

1. 登录科研管理系统，在“科研项目”处点“外协合同列表”，点“新增”，进入新增外协合同信息填写窗口；



2. 在“转出合同来源”处选择“已有项目”，并在“原项目名称”中选择对应的项目，科研管理系统会根据对应的项目类型生成对应的审批表；



3. 完善外协合同信息，并上传合同电子版；

The screenshot shows the '基本信息' (Basic Information) and '乙方信息' (Party B Information) sections of the contract form. The '基本信息' section includes fields for '合同名称' (Contract Name), '合同编号' (Contract No.), '是否关联交易' (Whether related transaction), '负责人姓名' (Responsible Person Name), '校方合同经办人' (University Contract Officer), '合同金额' (Contract Amount), '交付形式' (Delivery Form), '开始日期' (Start Date), '合同状态' (Contract Status), '乙方是否盖章' (Whether stamped by Party B), '合同电子版' (Contract Electronic Version), and '其他说明文档' (Other documents). The '乙方信息' section includes fields for '乙方单位名称' (Party B Unit Name), '乙方单位性质' (Party B Unit Nature), '乙方负责人名称' (Party B Responsible Person Name), '乙方电话' (Party B Phone), '乙方合同经办人' (Party B Contract Officer), '乙方法人代码' (Party B Legal Code), '乙方所属省份' (Party B Province), '乙方所属地市' (Party B City), and a '备注' (Remarks) field.

4. 提交后由科研院项目主管进行初审，初审通过后，项目负责人在科研管理系统中打印《审批表》，进行线下审核备案；

合同编号	合同名称	乙方单位名称	合同金额/万元	源项目编号	源项目分类	合同负责人	签订日期	所属单位	审核状态	操作
测试	测试	电子科技大学	1.0			张博	2021-04-14	科学技术发展研究院	已提交	打印审批表

5. 线下完成外协合同审核后，需在对应项目的项目文档处上传双签版的合同（在对应项目点击“办理业务入口”，点击“文档+”），科研院项目主管审核后在系统中返回合同（若未完成此步，会影响下一次外协合同信息录入）

办理业务入口

纵向项目测试

批准号	负责人	项目来源	科学技术发展研究院
项目来源	其他	立项日期	2021-01-01
批准日期	2021-01-01	计划开始日期	2024-01-01
批准金额	0.1 万元	已批金额	0 万元
审核状态	审核通过	合同状态	进行中

操作：文档+ 上传附件

* 若暂存了新增的外协合同信息，可在外协合同列表页面左侧看到外协合同状态，可选中暂存的外协合同进行编辑和提交。

所有

合同类型

其他 1

合同状态

进行 1

年度分布

2021 1

项目列表 外协合同列表

合同编号	合同名称
	测试

共1页 每页20条 共1条记录

四川大学纵向科技项目外协合同的签订“红线”

■ “突击花钱”现象

1. 临近结题 1~3 个月密集签署金额较大的外协合同；
2. 违规先行拨付支付等方式“套现提现”；
3. 高开或虚开列支费用：虚构测试化验内容、选择明显高于市场测试化验加工收费标准的单位；
4. 开展“面子工程”“形象工程”：本单位科研设备和仪器未合理共享使用而大量重复购置或委外测试，以及产生大量与项目（课题）任务不相关的资金支出；

■ 恶意拆分合同

同一个项目执行过程中与同一家公司多次签署相似合同；

■ 违规转拨经费

以测试化验加工或设备试制费的名义，向预算外单位违规转拨专项经费（对方单位没有相应资质）；

■ 科研外包

以测试化验加工或设备试制费的名义，将部分科研任务外包，在外协合同中出现完整的设计方法-测试-分析-结论（甚至产生相关成果）的闭环；

■ 超期执行

合同执行日期超过项目执行期限，且《审批表》、合同、发票、测试报告/验收报告等材料不能形成完整逻辑闭环；

■ 涉嫌利益输送的关联交易

科研项目的相关人员与校外合作单位存在直接或间接的权益或利害关系，包括但不限于科研项目的项目负责人、联系人、项目组成员、项目执行经办人等为外协合作方的法定代表人、股东、合伙人、雇员或存在近亲属关系等的相关关联情况，并进行违规资金转移和利益输送。